

Ing. Jan Fajkis, FOREST AND GARDEN SERVICE,

Znalecká činnost – oceňování lesních pozemků, lesních porostů, škod na lesích

Poradenská a konzultační činnost, zpracování odborných studií a posudků

Člen poradního sboru předsedy Krajského soudu v Ostravě pro znalecký obor ekonomika, odvětví ceny a odhady, specializace na oceňování lesních pozemků, lesních porostů, škod na lesních porostech

Člen České unie soudních znalců v lesním hospodářství

Člen Společnosti znalců a poradců v lesnictví a myslivosti

Lutyňská 1408, 735 32 Rychvald u Karviné

IČO : 619 374 95

DIČ : CZ 5806131958 (není plátcem DPH)

Bankovní spojení: FIO Banka a.s.

Mobil : +420 603 763 410

Email : jfajkis@centrum.cz

Číslo účtu: 2300157308/2010

„Rozvoj vodíkové mobility v Ostravě, 1.etapa“

**Inventarizace dřevin rostoucích mimo les určených ke kácení v rámci stavby
a
stanovení výše jejich ekologické hodnoty**

Objednatel:**IGEA s.r.o.****Na Valše 47/3, Přívoz****702 00 Ostrava****Leden 2021****Zpracoval: Ing. Jan Fajkis****Lutyňská 1408****735 32 Rychvald**

„Rozvoj vodíkové mobility v Ostravě, 1.etapa“

Inventarizace dřevin rostoucích mimo les určených ke kácení v rámci stavby

a

stanovení výše jejich ekologické hodnoty

Účelem inventarizace je získat přehledný a ucelený podklad o rozsahu a stavu dřevin rostoucích mimo les na částech nelesních pozemků dotčených realizací stavby „Rozvoj vodíkové mobility v Ostravě, 1.etapa“ pro povolení a ohlášení kácení dřevin rostoucích mimo les.

1. Všeobecné údaje:

Region	: Moravskoslezský kraj
Obec	: Ostrava
Katastrální území	: Slezská Ostrava
Dotčené pozemky	: p.č. 4121/1, 4124/1, 4168/38 a 4171/7
Obec s rozšířenou působností	: Ostrava
Obec povolující kácení dřevin rostoucích mimo les:	Ostrava (městský obvod Slezská Ostrava)
Objednatel :	IGEA s.r.o. Na Valše 47/3, Přívoz, 702 00 Ostrava
Zpracovatel inventarizace	: Ing. Jan Fajkis – FOREST AND GARDEN SERVICE Lutyňská 1408, 735 32 Rychvald u Karviné

2. Úvod:

Předmětem inventarizace jsou všechny dřeviny rostoucí mimo les, které se nacházejí na pozemcích dotčených realizací stavby „Rozvoj vodíkové mobility v Ostravě, 1.etapa“ a jsou dle zpracované projektové dokumentace určeny ke skácení. Dotčené dřeviny a jejich porosty jsou dle projektové dokumentace a záborového elaborátu lokalizovány na pozemcích p.č. 4121/1 (LV 3425, druh pozemku orná půda), 4124/1 (LV 3218, druh pozemku ostatní plocha, způsob využití manipulační plocha), p.č. 4168/38 (LV 3218, druh pozemku ostatní plocha, způsob využití jiná plocha) a p.č. 4171/7 (LV 10002, druh pozemku trvalý travní porost), všechny v k.ú. Slezská Ostrava, obec Ostrava, okres Ostrava-město.

Účelem inventarizace bylo zjištění počtu dotčených dřevin, jejich dřevinné skladby, průměrů (obvodů) jejich kmenů ve výšce 1,3m nad úrovní terénu, dále celkové výšky jednotlivých dřevin a průměru a výšky jejich korun, celkového zdravotního stavu a vitality, atraktivity umístění stromu, jejich růstových podmínek, prvků se zvýšeným biologickým potenciálem a dále výměry souvislých stromových i keřových porostů včetně jejich dřevinné skladby, charakteru, vhodnosti na stanovišti, pěstebního stavu a atraktivity jako podkladu pro zpracování souhrnného elaborátu pro povolení a ohlášení kácení dřevin rostoucích mimo les.

2. Metodika zpracování:

Inventarizace dřevin rostoucích určených ke skácení v navržených plochách pro realizaci stavby byla provedena na základě místního šetření v lednu 2021.

Jednotlivé inventarizované dřeviny, které nejsou součástí souvislého porostu, a dále všechny dřeviny o obvodu kmene nad 80cm byly identifikovány v terénu dle podrobné situace zpracované zadavatelem inventarizace a případně doplněny o dřeviny nezaměřené v projektové dokumentaci. Jednotlivým dřevinám bylo přiřazeno pořadové číslo, byl identifikován pozemek, na kterém byly zjiš-

těny, určen jejich botanický druh, dále byl změřen lesnickou průměrkou průměr (obvod) kmene ve výšce 1,3m nad úrovní terénu. U všech dřevin byly dále doplněny jejich dendrometrické charakteristiky (celková výška stromu, výška nasazení koruny a její průměry ve dvou na sebe kolmých měřeních) potřebné pro stanovení jejich ekologické hodnoty, a na základě rozsahu zjištěných poškození a defektů a schopnosti reagovat na vlivy prostředí a bránit se napadení patogenními organismy byl posouzen celkový zdravotní stav a vitalita inventarizovaných dřevin dle následujících stupnic:

Zdravotní stav stromu:

- 1 – **výborný až dobrý** (bez patrných mechanických poškození kmene a silnějších větví, bez přítomnosti silných suchých větví nad 50mm, žádné symptomy infekce dřevokaznými houbami, případné defektní větvení pouze ve stadiu vývoje)
- 2 – **zhoršený** (možná přítomnost poškození na kmeni nebo či větší poškození větví, silných suchých větví, vylomené či zlomené silnější větve, přítomnost ojedinělých výletových otvorů v koruně, patrné symptomy infekce dřevními houbami v počátečních fázích vývoje, vyvíjející se defektní větvení v kosterním větvení, možná přítomnost trhlin na kmeni či v kosterních větvích, „rakovinných“ nádorů, nerovnovážný přírůst podnože a roubu, případně inkonsistence v oblasti spoje)
- 3 – **výrazně zhoršený** (mechanické poškození kmene se symptomy aktivně probíhající infekce dřevními houbami, rozsáhlejší dutiny, významnější výskyt výletových otvorů ve více úrovních, rozsáhlejší symptomy infekce po délce kosterních větví, odlomená část koruny, vyvinuté tlakové vidlice v kosterním větvení či ve větvení silných větví, podezření na zásah do mechanicky významného kořenového talíře)
- 4 – **silně narušený** (rozsáhlé dutiny ve kmeni, symptomy infekce či rozsáhlého narušení mechanicky významného kořenového talíře, vyvinuté tlakové vidlice s prasklinami či se symptomy infekce dřevními houbami, odlomená podstatná část koruny, stromy se zásadně zhoršenou perspektivou v důsledku mechanických poškození)
- 5 – **havarijní/rozpadlý strom** (celkově se rozpadající či rozpadlý strom, torzo)

Vitalita stromu:

- 1 – **výborná až mírně snižená** (hustě olistěná kompaktní koruna, bez známek prosychání na periferii, ve vrcholové partii dlouhodobý vývoj makroblastů z vrcholového i postranních pupenů, bez vývoje sekundárních výhonů, u stálezelených jehličnanů počet ročníků jehličí odpovídající taxonu, vývoj kalusu a ranového dřeva, event. reakčního dřeva)
- 2 – **zřetelně snižená** (patrná defoliace koruny s její možnou fragmentací na periferii, prosychání bočních partií koruny nevyvolané zástinem s tendencí jejího dalšího prosychání, ve vrcholové partii koruny častý vývoj brachyblastů z postranních pupenů, možný spontánní vývoj sekundárních výhonů v koruně, na kmeni či v okolí baze kmene i beze změn stanoviště, snížený počet ročníků jehličí u stálezelených jehličnanů, snížený vývoj kalusu ranového dřeva, event. reakčního dřeva)
- 3 – **výrazně snižená** (významná defoliace až do 50%, koruna výrazně fragmentovaná, dynamické prosychání nevyvolané zástinem s tendencí dalšího sestupu, často suchá vrcholová partie koruny, brachyblasty se vyvíjejí jak z postranních tak i z vrcholových pupenů, u stálezelených jehličnanů pouze 1-2 ročníky jehličí)
- 4 – **zbytková vitalita** (defoliace koruny významně nad 50%, pouze některé části koruny vykazují živý asimilační aparát, většina koruny odumřela)
- 5 – **suchý strom** (zcela odumřelý jedinec)

Další charakteristikou, která byla v rámci místního šetření zjišťována, byla atraktivita umístění dřevin (zohlednění místa, na kterém se strom nachází – důležitost stromu jako estetického prvku) dle stupnice:

Vysoká atraktivita – pohledově významný soliterní strom nebo prvek malé skupiny ve vysoce frekventovaném veřejném prostoru měst a obcí, historických a kulturních objektech, strom nebo malá skupina stromů jako významná krajinná dominanta mimo zastavěná území

Střední atraktivita – strom, který je součástí většího významného prostorově či vizuálně se uplatňujícího vegetačního prvku nebo struktury zeleně v rámci zastavěného území či krajiny – stromořadí, aleje, doprovodná zeleň komunikací, okraje skupin stromů, větší rozvolněné skupiny stromů, remízy apod.

Méně významná atraktivita – strom situovaný v méně přístupných či frekventovaných lokalitách nebo lokalitách, které jsou v rámci širšího okolního prostoru z větší míry pohledově uzavřené, strom s menším prostorovým či vizuálním uplatněním v zastavěném území či krajině

Nízká atraktivita – strom jako součást stejnorodého porostu v zastavěném území či krajině, významně se nelišící od ostatních jedinců

Následujícím parametrem určeným u jednotlivých stromů byly růstové podmínky stromu, které zohledňují stanoviště z hlediska velikosti prokořenitelného prostoru a půdních podmínek pro růst a vývoj jedince. Dřeviny byly řazeny do následujících skupin:

Neovlivněné podmínky růstu – strom rostoucí v zastavěném území i v krajině, kde je bez omezení umožněn růst a vývoj jejich nadzemních i podzemních částí a kde nedochází nebo jen minimálně k negativnímu ovlivňování půdních poměrů stanoviště

Dobré podmínky růstu – stromy rostoucí v místech, kde je částečně (jednostranně) omezen rozvoj jejich podzemních, příp. i nadzemních částí, a kde může docházet k menšímu negativnímu ovlivňování půdního prostředí (zhutněním půdy způsobené pohybem pěších osob, údržbou komunikací v blízkosti stromů apod.)

Zhoršené podmínky růstu – stromy rostoucí travnatých pruzích a ostrůvcích v zastavěném území, v místech s prostorem ze dvou stran omezeným pro rozvoj nadzemních i podzemních částí a to okolní zástavbou nebo zpevněným povrchem v blízkosti báze kmene. Půdní podmínky jsou významně zhoršené, půda je viditelně zhutněná či prokazatelně kontaminovaná

Extrémní podmínky růstu – stromy rostoucí v místech, kde je z více než dvou stran limitovaný rozvoj kořenové soustavy, popř. i nadzemních částí, a kde opakovaně dochází k činnostem přímo nebo nepřímo inhibujícím růst (působením chemických látek, solením, zhutňováním půdy, apod.). Půdní podmínky jsou extrémně zhoršené, nepropustné povrchy zasahují až do bezprostřední blízkosti báze kmene, zhutnění či kontaminace půdy dosahují prokazatelně zásadních hodnot.

Výsledný polohový koeficient byl určen na základě atraktivity umístění stromu a jeho růstových podmínek dle tabulky č. 7 Metodiky Agentury ochrany přírody a krajiny, Praha 2017. Zjištěné skutečnosti jsou zpracovány do tabulek dle listů vlastnictví v Příloze č. 1 (Zjištěné charakteristiky jednotlivých dřevin a jejich stav) a v Příloze č. 2 (Zjištěné charakteristiky keřových a souvislých porostů dřevin).

Dále byla identifikována přítomnost **prvků se zvýšeným biologickým potenciálem**, což jsou místa na stromě, která vykazují významně zvýšenou atraktivitu pro doprovodné organismy. Tyto prvky zvyšují biologický potenciál stromu. Mezi prvky se zvýšeným biologickým potenciálem patří:

- poškození borky (místo na kmeni či kosterních větvích zbavené kůry o velikosti cca 30x30cm a více)
- rozštípnuté dřevo a trhliny
- výtok mízy

- zlomené větve (pahýly po odlomených větvích s průměrem nad 15cm odstraněné za úrovní větvního límečku)
- dutiny a dutinky
- hniloba
- suché větve dosud spojené se stromem s průměrem nad 15cm v místě větvení, které není nutno z důvodu bezpečnosti odstranit
- plodnice hub

Při přítomnosti prvků se zvýšeným biologickým potenciálem byl následně stanoven dle Tabulky č. 1 metodiky AOPK 2017 **biologický význam taxonu** (nízký střední, vysoký) a **stanoviště** (soliterní strom, strom jako součást stromořadí, strom jako součást většího celku).

U souvislých porostů keřů a stromů bylo postupováno následujícím způsobem:

Při místním šetření byla zjištěna dřevinná skladba jednotlivých souvislých porostů se zastoupením jednotlivých dřevin v procentech. Podle **charakteru porostu dřevin** tyto dále byly zařazeny do následujících skupin:

Keře nízké - porost dřevin tvořený druhy keřů s výškou v dospělosti dosahující přibližně do 1m.

Keře střední a vysoké - porost dřevin tvořený druhy keřů s výškou v dospělosti dosahující větších rozměrů než je výška 1 m.

Liány - porost tvořený dřevitými liánami (popínavkami) bez dalšího rozlišení.

Porosty stromů

- **Kultura** - obecně zahrnuje fázi náletu/nárůstu nebo kultury (uměle vysazené dřeviny) od druhého roku existence až do fáze, kdy odroste buření i okusu zvěře. Nejčastěji se udává věk do 10-ti let.
- **Mladý porost** - zahrnuje fázi mlaziny a tyčoviny. Jedná se o vývojovou fázi, v níž by měly probíhat především výchovné zásahy typu prořezávky a probírky. Je ukončena fází, kdy v porostu začínají převládat jedinci s obvodem nad 80 cm.
- **Dospívající a dospělý porost** - zahrnuje ostatní vývojové fáze navazující na mladý porost.
- **Věkově diferencovaný porost** - představuje porost bez jednoznačné věkové stratifikace s přítomností více vývojových fází.

Vhodnost porostu vyjadřuje hodnotu porostu zejména z pohledu jeho druhové skladby a vhodnosti na daném stanovišti. Porosty jsou členěny takto:

Nežádoucí - porost tvořený dřevinami, které nejsou na daném stanovišti vhodné s ohledem na jejich ekologické optimum či lokalizaci a funkci nebo dřevinami náletovými, často s invazním charakterem

Vhodné - porost dřevin, často záměrně vysázen, s vhodnou druhovou skladbou, tvořený převážně původními dřevinami nebo dřevinami vhodnými vzhledem k jejich ekologickému optimu i jejich lokalizaci a funkci. Dále sem řadíme porosty, které mají ochranný charakter (např. porosty se zvýšenou půdoochrannou, vodoochrannou a klimatickou funkcí, porosty potřebné pro zachování biologické různorodosti).

Ostatní - porost dřevin, který svou povahou nespadá do žádné z obou extrémních kategorií

Pěstební stav porostu dřevin vyjadřuje úroveň pěstební péče, která byla prováděna v porostu dřevin v minulosti. Porosty jsou z tohoto hlediska členěny takto:

Pěstebně zanedbaný - porost dřevin, evidentně bez dlouhodobě prováděných pěstebních zásahů. Porost je destabilizovaný (přeštíhlený), s nadměrným výskytem dřevin pěstebně nevhodných (z pohledu jejich pěstebního tvaru a přítomnosti růstových defektů).

Průběžně nevychovávaný - porost dřevin, kde v minulosti byl proveden jeden nebo více zásahů, které však vlivem nedostatečné intenzity nebo zanedbáním jejich opakování nevedly k zachování resp. zlepšení stability porostu, optimální druhové skladby nebo pěstební kvality porostu.

Vychovávaný - porost dřevin, kde byly pravidelně prováděny pěstební zásahy, jejichž účelem je zachování resp. zlepšení stability porostu, optimální druhové skladby a pěstební kvality porostu.

Biologická hodnota porostu dřevin charakterizuje porost z pohledu rozsahu speciálních typů biotopů, důležitých zejména pro vývoj ohrožených a chráněných druhů organismů. Porosty jsou z toho hlediska členěny takto:

Vysoká - porost tvořený více etážemi, často pěstebně nevychovávaný s podílem odumřelého dřeva, které poskytuje odpovídající životní prostor rostlinám a živočichům včetně druhů chráněných dle zvláštních předpisů.

Střední - smíšený porost a porost tvořený dvěma a více etážemi, kde mohly probíhat pěstební zásahy

Nízká - monokultura a porost zejména nepůvodních dřevin, tvořený zpravidla jen jednou etáží

Poslední charakteristikou zjišťovanou u porostů dřevin je **atraktivita umístění porostu dřevin**, kterou zohledňujeme místo, na kterém se porost nachází včetně způsobu, jakým ovlivňuje charakter širšího stanoviště. V úvahu je brána frekvence pohybu osob a význam porostu jako estetického či prostorotvorného (kompozičního) prvku na daném místě včetně jeho vizuálního působení. Porosty byly zařazeny do následujících skupin:

Vysoká - prostorově či vizuálně významné porosty dřevin ve frekventovaném veřejném prostoru měst a obcí, v historických a kulturních objektech, významné krajinné dominanty a porosty významně se uplatňující ve struktuře krajiny.

Střední - porost dřevin situovaný v méně přístupných či frekventovaných lokalitách nebo na lokalitách, které jsou v rámci širšího okolního prostoru z větší míry pohledově uzavřené, porost dřevin s menším prostorovým či vizuálním uplatněním v krajině.

Méně významná - porost se zanedbatelným prostorovým či vizuálním uplatněním a významem, např. v rámci pohledově uzavřených areálů, součást větších stejnorodých prvků zeleně apod.

O aktuálním stavu inventarizovaných dřevin ke dni místního šetření byla dále pořizena fotodokumentace, která tvoří Přílohu č. 8 této inventarizace.

Stanovení výše ekologické (společenské) újmy vzniklé pokácením dřevin rostoucích mimo les, případně jejich poškozením, dle § 8, odst. 1 Zákona č. 114/1992 Sb., o ochraně přírody a krajiny v platném znění pro řízení o povolení kácení dřevin rostoucích mimo les a stanovení výše náhradní výsadby není dosud upraveno obecně závazným právním předpisem. Dle ustanovení § 1, odst. 2 zákona č. 151/1997 Sb., o oceňování majetku a o změně některých zákonů (zákon o oceňování majetku) v platném znění se tento zákon nevztahuje na oceňování přírodních zdrojů kromě lesů, proto tento zákon a příslušné prováděcí vyhlášky nelze pro stanovení výše ekologické újmy vzniklé pokácením dřevin rostoucích mimo les použít. Pro účely správních a trestněprávních řízení byla všem orgánům ochrany přírody Dopisem ČÚOP č.j. 480/3 ze dne 15.2.1993 doporučena metodika Českého ústavu ochrany přírody Praha "Ohodnocení dřevin rostoucích mimo les". Tato metodika byla několikrát aktualizována, pro stanovení společenské hodnoty dřevin pak byla použita její poslední verze zveřejněná v publikaci Jaroslav Kolařík a kolektiv, Oceňování dřevin rostoucích mimo les, Agentura ochrany přírody a krajiny, Praha 2017.

3. Rekapitulace

Na základě podkladů zpracovaných zadavatelem a provedeného místního šetření stanovují výši společenské újmy vzniklé skácením dřevin rostoucích mimo les na pozemcích zapsaných na LV 3218, 3425a 10002 pro k.ú. Slezská Ostrava, obec Ostrava, okres Ostrava-město dotčených realizací stavby „Rozvoj vodíkové mobility v Ostravě, 1.etapa“ k datu místního šetření, t.j. leden 2021, takto:

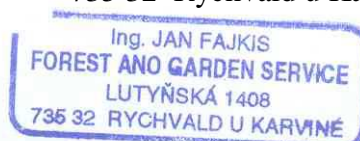
Pozemek	Katastrální území	Společenská hodnota jednotlivých dřevin s obvodem kmene nad 80 cm (Kč)	Společenská hodnota souvislých stromových a keřových porostů o výměře nad 40 m ² (Kč)
4121/1	Slezská Ostrava	123.534	0
4124/1	Slezská Ostrava	136.381	25.152
4168/38	Slezská Ostrava	45.262	8.803
4171/7	Slezská Ostrava	15.195	0
Celkem:		320.372	33.955

- Přílohy: 1. Zjištěné charakteristiky jednotlivých dřevin a jejich stavstr. 8-13
2. Zjištěné charakteristiky keřových a souvislých porostů dřevinstr. 14
3. Sumář inventarizovaných dřevin dle botanického druhu a obvodu kmene.....str. 15
4. Výpočet spol.(ekologické) hodnoty inventarizovaných dřevin rostoucích mimo les o obvodu kmene 80cm+str. 16-20
5. Výpočet společenské (ekologické) hodnoty dotčených souvislých stromových a keřových porostů o výměře nad 40m²str. 21
6. Situace manipulačního pruhu s vyznačením dřevin určených k odstraněnístr. 22-23
7. Informace o pozemcích dotčených kácením dřevin rostoucích mimo les.....str. 24-27
8. Fotodokumentacestr. 28-31

V Rychvaldě dne 29.1.2021

Ing. Jan Fajkis
Lutyňská 1408

735 32 Rychvald u Karviné



Příloha č. 1/1: Zjištěné charakteristiky jednotlivých dřevin a jejich stav

k.ú. Slezská Ostrava, LV 3218 Dopravní podnik Ostrava a.s., Poděbradova 494/2, Moravská Ostrava, 702 00 Ostrava									
Situace/ Poř.č.dřev./ pozemek	Dřevina	Obvod kmene d _{1,3}	Výška dřeviny	Výška koruny	Průměr koruny	Zdravotní stav/ fyziologická vitalita	Atraktivita umístění/ Růstové podmínky	Prvky se zvýšeným biologickým potenciálem	Biologický význam taxonu/ stanoviště
		(cm)	(m)	(m)	(m)				
1/1 4168/38	Habr obecný cv. ‚Fastigiata‘ (Carpinus betulus L., cv. ‚Fastigiata‘)	63	9	9	4	1/2	Méně významná/ Dobré	Nezjištěny	Střední/ Součást stromořadí
1/2 4168/38	Javor jasanolistý (Acer negundo L.)	110,31 (114*)	10	7	6	2/2	Méně významná/ Dobré	Nezjištěny	Nízký/ Součást stromořadí
1/3 4168/38	Habr obecný cv. ‚Fastigiata‘ (Carpinus betulus L., cv. ‚Fastigiata‘)	69	10	8	5	1/2	Méně významná/ Dobré	Nezjištěny	Střední/ Součást stromořadí
1/4 4168/38	Habr obecný cv. ‚Fastigiata‘ (Carpinus betulus L., cv. ‚Fastigiata‘)	53	10	10	4	1/2	Méně významná/ Dobré	Nezjištěny	Střední/ Součást stromořadí
1/5 4168/38	Habr obecný cv. ‚Fastigiata‘ (Carpinus betulus L., cv. ‚Fastigiata‘)	38	8	6	3	1/1	Méně významná/ Dobré	Nezjištěny	Střední/ Součást stromořadí
1/6 4168/38	Habr obecný cv. ‚Fastigiata‘ (Carpinus betulus L., cv. ‚Fastigiata‘)	53	11	11	6	1/2	Méně významná/ Dobré	Nezjištěny	Střední/ Součást stromořadí
1/7 4168/38	Habr obecný cv. ‚Fastigiata‘ (Carpinus betulus L., cv. ‚Fastigiata‘)	66	11	9	5	1/2	Méně významná/ Dobré	Nezjištěny	Střední/ Součást stromořadí
1/8 4168/38	Habr obecný (Carpinus betulus L.)	57	11	9	6	2/2	Méně významná/ Dobré	Nezjištěny	Střední/ Součást stromořadí

Příloha č. 1/2: Zjištěné charakteristiky jednotlivých dřevin a jejich stav

k.ú. Slezská Ostrava, LV 3218 – pokračování 1 Dopravní podnik Ostrava a.s., Poděbradova 494/2, Moravská Ostrava, 702 00 Ostrava									
Situace/ Poř.č.dřev./ pozemek	Dřevina	Obvod kmene d _{1,3}	Výška dřeviny	Výška koruny	Průměr koruny	Zdravotní stav/ fyziologická vitalita	Atraktivita umístění/ Růstové podmínky	Prvky se zvýšeným biologickým potenciálem	Biologický význam taxonu/ stanoviště
		(cm)	(m)	(m)	(m)				
1/9 4168/38	Javor jasanolistý (Acer negundo L.)	160	16	13	12	3/4	Méně významná/ Dobré	Nezjištěny	Nízký/ Součást stromořadí
1/10 4168/38	Javor jasanolistý (Acer negundo L.)	119	14	5	4	3/4	Méně významná/ Dobré	Nezjištěny	Nízký/ Součást stromořadí
1/11 4168/38	Javor jasanolistý (Acer negundo L.)	100	17	11	7	3/4	Méně významná/ Dobré	Nezjištěny	Nízký/ Součást stromořadí
1/12 4168/38	Javor jasanolistý (Acer negundo L.)	141	18	11	3	3/3	Méně významná/ Dobré	Nezjištěny	Nízký/ Součást stromořadí
1/13 4168/38	Bříza bělokorá (Betula pendula Roth)	44,25 (51*)	15	6	4	2/3	Méně významná/ Dobré	Nezjištěny	Nízký/ Součást stromořadí
1/14 4168/38	Topol černý cv. ‚Italica‘ (Populus nigra L., cv. ‚Italica‘)	226	25	16	6	3/3	Méně významná/ Dobré	Nezjištěny	Nízký/ Součást stromořadí
1/15 4168/38	Třešeň ptačí (Cerasus avium (L.) Moench)	69	16	8	4	2/2	Méně významná/ Dobré	Nezjištěny	Střední/ Součást stromořadí
2/16 4124/1	Trnka obecná (Prunus spinosa L.)	22,22,25, 28 (59*)	5	5	5	2/2	Méně významná/ Dobré	Nezjištěny	Střední/ Součást celku

Příloha č. 1/3: Zjištěné charakteristiky jednotlivých dřevin a jejich stav

k.ú. Slezská Ostrava, LV 3218 – pokračování 2 Dopravní podnik Ostrava a.s., Poděbradova 494/2, Moravská Ostrava, 702 00 Ostrava									
Situace/ Poř.č.dřev./ pozemek	Dřevina	Obvod kmene d _{1,3}	Výška dřeviny	Výška koruny	Průměr koruny	Zdravotní stav/ fyziologická vitalita	Atraktivita umístění/ Růstové podmínky	Prvky se zvýšeným biologickým potenciálem	Biologický význam taxonu/ stanoviště
		(cm)	(m)	(m)	(m)				
2/17 4124/1	Trnka obecná (Prunus spinosa L.)	16,16,19, 28,35 (40*)	7	7	6	2/2	Méně významná/ Dobré	Nezjištěny	Střední/ Součást celku
2/18 4124/1	Jasan ztepilý (Fraxinus excelsior L.)	176	17	16	16	2/3	Méně významná/ Dobré	Nezjištěny	Střední/ Součást celku
2/19 4124/1	Trnka obecná (Prunus spinosa L.)	22,35,44 (52*)	8	8	8	2/3	Méně významná/ Dobré	Nezjištěny	Střední/ Součást celku
2/20 4124/1	Topol x kanadský (Populus x canadensis Moench.)	273	25	19	17	3/4	Méně významná/ Dobré	Nezjištěny	Střední/ Součást celku
2/21 4124/1	Jabloň domácí (Malus domestica L.)	38	7	6	4	2/3	Méně významná/ Dobré	Nezjištěny	Nízký/ Součást celku
1/34 4124/1	Bříza bělokorá (Betula pendula Roth.)	126	15	11	6	3/3	Vysoká/ Zhoršené	Nezjištěny	Nízký/ Soliterní strom
1/35 4124/1	Bříza bělokorá (Betula pendula Roth.)	97	12	8	5	3/3	Střední/ Dobré	Nezjištěny	Nízký/ Stromořadí
1/36 4124/1	Bříza bělokorá (Betula pendula Roth.)	107	13	8	7	3/3	Střední/ Dobré	Nezjištěny	Nízký/ Stromořadí
1/37 4124/1	Trnka obecná (Prunus spinosa L.)	38, 72 (81)*	8	7	10	2/1	Méně významná/ Neovlivněné	Nezjištěny	Střední/ Součást celku

Příloha č. 1/4: Zjištěné charakteristiky jednotlivých dřevin a jejich stav

k.ú. Slezská Ostrava, LV 3425 Statutární město Ostrava, Prokešovo náměstí 1803/8, Moravská Ostrava, 702 00 Ostrava Svěřená správa nemovitostí ve vlastnictví obce: Městský obvod Slezská Ostrava, Těšínská 138/35, Slezská Ostrava, 710 16 Ostrava									
Situace/ Poř.č.dřev./ pozemek	Dřevina	Obvod kmene d _{1,3}	Výška dřeviny	Výška koruny	Průměr koruny	Zdravotní stav/ fyziologická vitalita	Atraktivita umístění/ Růstové podmínky	Prvky se zvýšeným biologickým potenciálem	Biologický význam taxonu/ stanoviště
		(cm)	(m)	(m)	(m)				
2/22 4121/1	Bříza bělokorá (Betula pendula Roth)	82	16	12	5	2/2	Méně významná/ Neovlivněné	Nezjištěny	Nízký/ Součást celku
2/23 4121/1	Lípa srdčitá (Tillia cordata Mill.)	72	13	11	4	2/2	Méně významná/ Neovlivněné	Nezjištěny	Vysoký/ Součást celku
2/24 4121/1	Dub letní (Quercus robur L.)	132	16	14	12	2/2	Méně významná/ Neovlivněné	Nezjištěny	Vysoký/ Součást celku
2/25 4121/1	Dub letní (Quercus robur L.)	110	17	11	8	2/2	Méně významná/ Neovlivněné	Nezjištěny	Vysoký/ Součást celku
2/26 4121/1	Dub letní (Quercus robur L.)	75	16	13	5	2/2	Méně významná/ Neovlivněné	Nezjištěny	Vysoký/ Součást celku
2/27 4121/1	Višeň obecná (Prunus cerasus L.)	35	10	8	2	2/2	Méně významná/ Neovlivněné	Nezjištěny	Střední/ Součást celku
2/28 4121/1	Javor klen (Acer pseudoplatanus L.)	31,16 (35*)	12	12	6	2/2	Méně významná/ Neovlivněné	Nezjištěny	Střední/ Součást celku
2/29 4121/1	Lípa srdčitá (Tillia cordata Mill.)	57	11	9	6	1/1	Méně významná/ Neovlivněné	Nezjištěny	Vysoká/ Součást celku

Příloha č. 1/5: Zjištěné charakteristiky jednotlivých dřevin a jejich stav

k.ú. Slezská Ostrava, LV 3425 – pokračování 1 Statutární město Ostrava, Prokešovo náměstí 1803/8, Moravská Ostrava, 702 00 Ostrava Svěřená správa nemovitostí ve vlastnictví obce: Městský obvod Slezská Ostrava, Těšínská 138/35, Slezská Ostrava, 710 16 Ostrava									
Situace/ Poř.č.dřev./ pozemek	Dřevina	Obvod kmene d_{1,3}	Výška dřeviny	Výška koruny	Průměr koruny	Zdravotní stav/ fyziologická vitalita	Atraktivita umístění/ Růstové podmínky	Prvky se zvýšeným biologickým potenciálem	Biologický význam taxonu/ stanoviště
		(cm)	(m)	(m)	(m)				
2/30 4121/1	Dub letní (Quercus robur L.)	100	13	11	12	2/2	Méně významná/ Neovlivněné	Nezjištěny	Vysoký/ Součást celku
2/31 4121/1	Dub letní (Quercus robur L.)	100	13	9	5	3/3	Méně významná/ Neovlivněné	Nezjištěny	Vysoký/ Součást celku
2/32 4121/1	Dub letní (Quercus robur L.)	132	14	12	14	3/2	Méně významná/ Neovlivněné	Nezjištěny	Vysoký/ Součást celku
2/33 4121/1	Dub letní (Quercus robur L.)	116	14	12	12	2/3	Méně významná/ Neovlivněné	Nezjištěny	Vysoký/ Součást celku

Příloha č. 1/6: Zjištěné charakteristiky jednotlivých dřevin a jejich stav

k.ú. Slezská Ostrava, LV 10002 Česká republika Právo hospodařit s majetkem státu: Státní pozemkový úřad, Husinecká 1024/1a, Žižkov, 13 000 Praha 3									
Situace/ Poř.č.dřev./ pozemek	Dřevina	Obvod kmene d _{1,3}	Výška dřeviny	Výška koruny	Průměr koruny	Zdravotní stav/ fyziologická vitalita	Atraktivita umístění/ Růstové podmínky	Prvky se zvýšeným biologickým potenciálem	Biologický význam taxonu/ stanoviště
		(cm)	(m)	(m)	(m)				
1/38 4171/7	Vrba jíva (Salix caprea L.)	22	7	4	3	2/1	Méně významná/ Neovlivněné	Nezjištěny	Vysoký/ Součást celku
1/39 4171/7	Vrba jíva (Salix caprea L.)	53	8	2	4	1/1	Méně významná/ Neovlivněné	Nezjištěny	Vysoký/ Součást celku
1/40 4171/7	Vrba bílá (Salix alba L.)	85, 50 (100)*	11	6	7	2/1	Méně významná/ Neovlivněné	Nezjištěny	Vysoký/ Součást celku

Poznámka : (135*) – obvod náhradního kmene u vícekmenných dřevin $d = \sqrt{d_{max}^2 + d_{ostatní}^2}$
 kde : d_{max} - průměr největšího kmene
 d_{ostatní} - aritmetický průměr šířky kmenů ostatních

Příloha č. 2/1: Zjištěné charakteristiky keřových a souvislých porostů dřevin

k.ú. Slezská Ostrava, LV 3218 Dopravní podnik Ostrava a.s., Poděbradova 494/2, Moravská Ostrava, 702 00 Ostrava						
Situace/ poř.č.por./ pozemek	Dřevinná skladba		Plocha porostu (m²)	Vhodnost porostu/ Pěstební stav porostu	Biologická hodnota/ Atraktivita umístění	Popis stavu keřů a souvislých porostů
1/K1 4168/38	Javor jasanolistý (Acer negundo L.)	100%	10	Ostatní/ Průběžně nevychovávaný	Střední/ Střední	Keřový tvar stromu
1/K2 4168/38	Líska obecná (Corylus avellana L.)	100%	56	Ostatní/ Průběžně nevychovávaný	Střední/ Střední	Souvislý keřový porost
1/K3 4168/38	Líska obecná (Corylus avellana L.)	100%	15	Ostatní/ Průběžně nevychovávaný	Střední/ Střední	Keřový porost
2/K4 4124/1	Trnka obecná (Prunus spinosa L.) Líska obecná (Corylus avellana L.)	80% 20%	160	Ostatní/ Průběžně nevychovávaný	Střední/ Střední	Souvislý porost keřového charakteru s dřevinami o průměru kmene do 10cm

k.ú. Slezská Ostrava, LV 3425 Statutární město Ostrava, Prokešovo náměstí 1803/8, Moravská Ostrava, 702 00 Ostrava Svěřená správa nemovitostí ve vlastnictví obce: Městský obvod Slezská Ostrava, Těšínská 138/35, Slezská Ostrava, 710 16 Ostrava						
Situace/ poř.č.por./ pozemek	Dřevinná skladba		Plocha porostu (m²)	Vhodnost porostu/ Pěstební stav porostu	Biologická hodnota/ Atraktivita umístění	Popis stavu keřů a souvislých porostů
2/K5 4121/1	Jabloň domácí (Malus domestica L.) Třešeň obecná (Prunus avium L.) Trnka obecná (Prunus spinosa L.) Javor klen (Acer platanoides L.)	25% 25% 25% 25%	15	Ostatní/ Průběžně nevychovávaný	Střední/ Střední	Souvislý porost dřevin charakteru listnaté mlaziny o průměru kmene do 10cm
2/K6 4121/1	Líska obecná (Corylus avellana L.)	100%	16	Ostatní/ Průběžně nevychovávaný	Střední/ Střední	Souvislý keřový porost

Příloha č. 3: Sumář inventarizovaných dřevin dle botanického druhu a obvodu kmene:

Dřevina	Plocha souvislých a keřových porostů (m ²)	Počet stromů dle obvodu kmene v d _{1,3}							
		(ks)							
		0-29 cm	30-39 cm	40-49 cm	50-59 cm	60-69 cm	70-79 cm	80 cm+	Celkem
Souvislé porosty	272 m ²								
Lípa srdčitá					1		1		2
Habr obecný cv. ‚Fastigiata‘			1		2	3			6
Habr obecný					1				1
Jasan ztepilý								1	1
Třešeň ptačí						1			1
Jabloň domácí			1						1
Dub letní							1	6	7
Javor jasanolistý								5	5
Javor klen			1						1
Bříza bělokorá					1			4	5
Topol černý cv. ‚Italica‘								1	1
Topol kanadský								1	1
Trnka obecná				1	2			1	4
Višeň obecná			1						1
Vrba bílá								1	1
Vrba jíva		1			1				2
Celkem	272 m²	1 ks	4 ks	1 ks	8 ks	4 ks	2 ks	20 ks	40 ks

Příloha č. 4/1: Výpočet společenské (ekologické) hodnoty inventarizovaných dřevin rostoucích mimo les o obvodu kmene 80cm+

k.ú. Slezská Ostrava, LV 3218 Dopravní podnik Ostrava, a.s., Poděbradova 494/2, 702 00 Ostrava- Moravská Ostrava															
Situace/Pořadové číslo Pozemek p.č.	Dřevina	Kategorie růstu (Tab. č.1)	Obvod/ Průměr kmene	Základní bodová hodnota dle průměru kmene (Tab. č.2)	Výška koruny/ průměr koruny	Skutečný objem koruny (Tab. č.3)	Tabulková hodnota objemu koruny (Tab. č.4)	Poměr skutečného a tabulkového objemu koruny	Upravená základní bodová hodnota dle skutečného objemu koruny	Zdravotní stav/ fyzilogická vitalita	Koeficient zdravotní stav/ fyzilogická vitalita (Tab. č.5)	Polohový koeficient ve vztahu k růstovým podmínkám (Tab. č.7)	Základní bodová hodnota stromu s prvky se zvýšeným biologickým potenciálem	Hodnota bodu pro rok 2021 (Tab. č.10)	Společenská hodnota dřeviny celkem
			(cm)		(m)	(m ³)	(m ³)	(%)						(Kč)	(Kč)
1/2 4168/38	Javor jasanolistý (Acer negundo L.)	A	114/35	59.000	7/6	132	188	70	41.300	2/2	0,7	0,4	11.564	1,31	15.149
1/9 4168/38	Javor jasanolistý (Acer negundo L.)	A	160/51	104.500	13/12	980	407	241	104.500	3/4	0,2	0,4	8.360	1,31	10.952
1/10 4168/38	Javor jasanolistý (Acer negundo L.)	A	119/38	68.100	5/4	42	267	16	10.896	3/4	0,2	0,4	872	1,31	1.142
1/11 4168/38	Javor jasanolistý (Acer negundo L.)	A	100/32	59.000	11/7	282	203	139	59.000	3/4	0,2	0,4	4.720	1,31	6.183
1/12 4168/38	Javor jasanolistý (Acer negundo L.)	A	141/45	78.500	11/3	52	338	15	11.775	3/3	0,4	0,4	1.884	1,31	2.468
1/14 4168/38	Topol černý cv. ‚Italica‘ (Populus nigra L. cv. ‚Italica‘)	A	226/72	127.700	16/6	302	861	35	44.695	3/3	0,4	0,4	7.151	1,31	9.368
2/18 4124/1	Jasan ztepilý (Fraxinus excelsior L.)	B	176/56	186.100	16/16	2.145	494	434	186.100	2/3	0,5	0,4	37.220	1,31	48.758

Příloha č. 4/2: Výpočet společenské (ekologické) hodnoty inventarizovaných dřevin rostoucích mimo les o obvodu kmene 80cm+

k.ú. Slezská Ostrava, LV 3218 - pokračování 1 Dopravní podnik Ostrava, a.s., Poděbradova 494/2, 702 00 Ostrava- Moravská Ostrava															
Situace/Pořadové číslo Pozemek p.č.	Dřevina	Kategorie růstu (Tab. č.1)	Obvod/ Průměr kmene	Základní bodová hodnota dle průměru kmene (Tab. č.2)	Výška koruny/ průměr koruny	Skutečný objem koruny (Tab. č.3)	Tabulková hodnota objemu koruny (Tab. č.4)	Poměr skutečného a tabulkového objemu koruny	Upravená základní bodová hodnota dle skutečného objemu koruny	Zdravotní stav/ fyziologická vitalita	Koeficient zdravotní stav/ fyziologická vitalita (Tab. č.5)	Polohový koeficient ve vztahu k růstovým podmínkám (Tab. č.7)	Základní bodová hodnota stromu s prvky se zvýšeným biologickým potenciálem	Hodnota bodu pro rok 2021 (Tab. č.10)	Společenská hodnota dřeviny celkem
			(cm)		(m)	(m ³)	(m ³)	(%)						(Kč)	(Kč)
2/20 4124/1	Topol kanadský (Populus x canadensis Moench.)	A	273/87	127.700	19/17	2.875	1.525	189	127.700	3/4	0,2	0,4	10.216	1,31	13.383
1/34 4124/1	Bříza bělokorá (Betula pendula Roth.)	A	126/40	68.100	11/6	282	267	106	68.100	3/3	0,4	0,9	24.516	1,31	32.116
1/35 4124/1	Bříza bělokorá (Betula pendula Roth.)	A	97/31	59.000	8/5	105	203	52	30.680	3/3	0,4	0,6	7.363	1,31	9.646
1/36 4124/1	Bříza bělokorá (Betula pendula Roth.)	A	107/34	59.000	8/7	205	188	109	59.000	3/3	0,4	0,6	14.160	1,31	18.550
1/37 4124/1	Trnka obecná (Prunus spinosa L.)	A	81/26	44.300	7/10	367	148	248	44.300	2/1	0,8	0,3	10.632	1,31	13.928
Stanovení výše společenské újmy vzniklé smýcením dřevin rostoucích mimo les o obvodu kmene 80cm+ na pozemku p.č. 4124/1 zapsaném na LV 3218 pro k.ú. Slezská Ostrava celkem:.....136.381 Kč															
Stanovení výše společenské újmy vzniklé smýcením dřevin rostoucích mimo les o obvodu kmene 80cm+ na pozemku p.č. 4168/38 zapsaném na LV 3218 pro k.ú. Slezská Ostrava celkem:.....45.262 Kč															
Stanovení výše společenské újmy vzniklé smýcením dřevin rostoucích mimo les o obvodu kmene 80cm+ na pozemcích zapsaných na LV 3218 pro k.ú. Slezská Ostrava celkem:.....181.643 Kč															

Příloha č. 4/3: Výpočet společenské (ekologické) hodnoty inventarizovaných dřevin rostoucích mimo les o obvodu kmene 80cm+

k.ú. Slezská Ostrava, LV 3425 Statutární město Ostrava, Prokešovo náměstí 1803/8, Moravská Ostrava, 702 00 Ostrava Svěřená správa nemovitostí ve vlastnictví obce: Městský obvod Slezská Ostrava, Těšínská 138/35, Slwzská Ostrava, 710 16 Ostrava															
Situace/Pořadové číslo Pozemek p.č.	Dřevina	Kategorie růstu (Tab. č.1)	Obvod/ Průměr kmene	Základní bodová hodnota dle průměru kmene (Tab. č.2)	Výška koruny/ průměr koruny	Skutečný objem koruny (Tab. č.3)	Tabulková hodnota objemu koruny (Tab. č.4)	Poměr skutečného a tabulkového objemu koruny	Upravená základní bodová hodnota dle skutečného objemu koruny	Zdravotní stav/ fyzilogická vitalita	Koeficient zdravotní stav/ fyzilogická vitalita (Tab. č.5)	Polohový koeficient ve vztahu k růstovým podmínkám (Tab. č.7)	Základní bodová hodnota stromu s prvky se zvýšeným biologickým potenciálem	Hodnota bodu pro rok 2021 (Tab. č.10)	Společenská hodnota dřeviny celkem
			(cm)		(m)	(m ³)	(m ³)	(%)						(Kč)	(Kč)
2/22 4121/1	Bříza bělokorá (Betula pendula Roth)	A	82/26	44.300	12/5	157	153	102	44.300	2/2	0,7	0,3	9.303	1,31	12.187
2/24 4121/1	Dub letní (Quercus robur L.)	B	132/42	104.200	14/12	1056	278	380	104.200	2/2	0,7	0,3	21.882	1,31	28.665
2/25 4121/1	Dub letní (Quercus robur L.)	B	110/35	70.700	11/8	369	203	181	70.700	2/2	0,7	0,3	14.847	1,31	19.450
2/30 4121/1	Dub letní (Quercus robur L.)	B	100/32	70.700	11/12	829	188	441	70.700	2/2	0,7	0,3	14.847	1,31	19.450
2/31 4121/1	Dub letní (Quercus robur L.)	B	100/32	70.700	9/5	118	203	58	41.006	3/3	0,4	0,3	4.921	1,31	6.447
2/32 4121/1	Dub letní (Quercus robur L.)	B	132/42	104.200	12/14	1232	278	443	104.200	3/2	0,5	0,3	15.630	1,31	20.475

Příloha č. 4/4: Výpočet společenské (ekologické) hodnoty inventarizovaných dřevin rostoucích mimo les o obvodu kmene 80cm+

k.ú. Slezská Ostrava, LV 3425 – pokračování 1 Statutární město Ostrava, Prokešovo náměstí 1803/8, Moravská Ostrava, 702 00 Ostrava Svěřená správa nemovitostí ve vlastnictví obce: Městský obvod Slezská Ostrava, Těšínská 138/35, Slezská Ostrava, 710 16 Ostrava															
Situace/Pořadové číslo Pozemek p.č.	Dřevina	Kategorie růstu (Tab. č.1)	Obvod/ Průměr kmene	Základní bodová hodnota dle průměru kmene (Tab. č.2)	Výška koruny/ průměr koruny	Skutečný objem koruny (Tab. č.3)	Tabulková hodnota objemu koruny (Tab. č.4)	Poměr skutečného a tabulkového objemu koruny	Upravená základní bodová hodnota dle skutečného objemu koruny	Zdravotní stav/ fyzilogická vitalita	Koeficient zdravotní stav/ fyzilogická vitalita (Tab. č.5)	Polohový koeficient ve vztahu k růstovým podmínkám (Tab. č.7)	Základní bodová hodnota stromu s prvky se zvýšeným biologickým potenciálem	Hodnota bodu pro rok 2021 (Tab. č.10)	Společenská hodnota dřeviny celkem
			(cm)		(m)	(m ³)	(m ³)	(%)						(Kč)	(Kč)
2/33 4121/1	Dub letní (Quercus robur L.)	B	116/37	85.800	12/12	905	229	395	85.800	2/3	0,5	0,3	12.870	1,31	16.860
Stanovení výše společenské újmy vzniklé smýcením dřevin rostoucích mimo les o obvodu kmene 80cm+ na pozemku p.č. 4121/1 zapsaném na LV 3425 pro k.ú. Slezská Ostrava celkem:.....123.534 Kč															
Stanovení výše společenské újmy vzniklé smýcením dřevin rostoucích mimo les o obvodu kmene 80cm+ na pozemcích zapsaných na LV 3425 pro k.ú. Slezská Ostrava celkem:.....123.534 Kč															

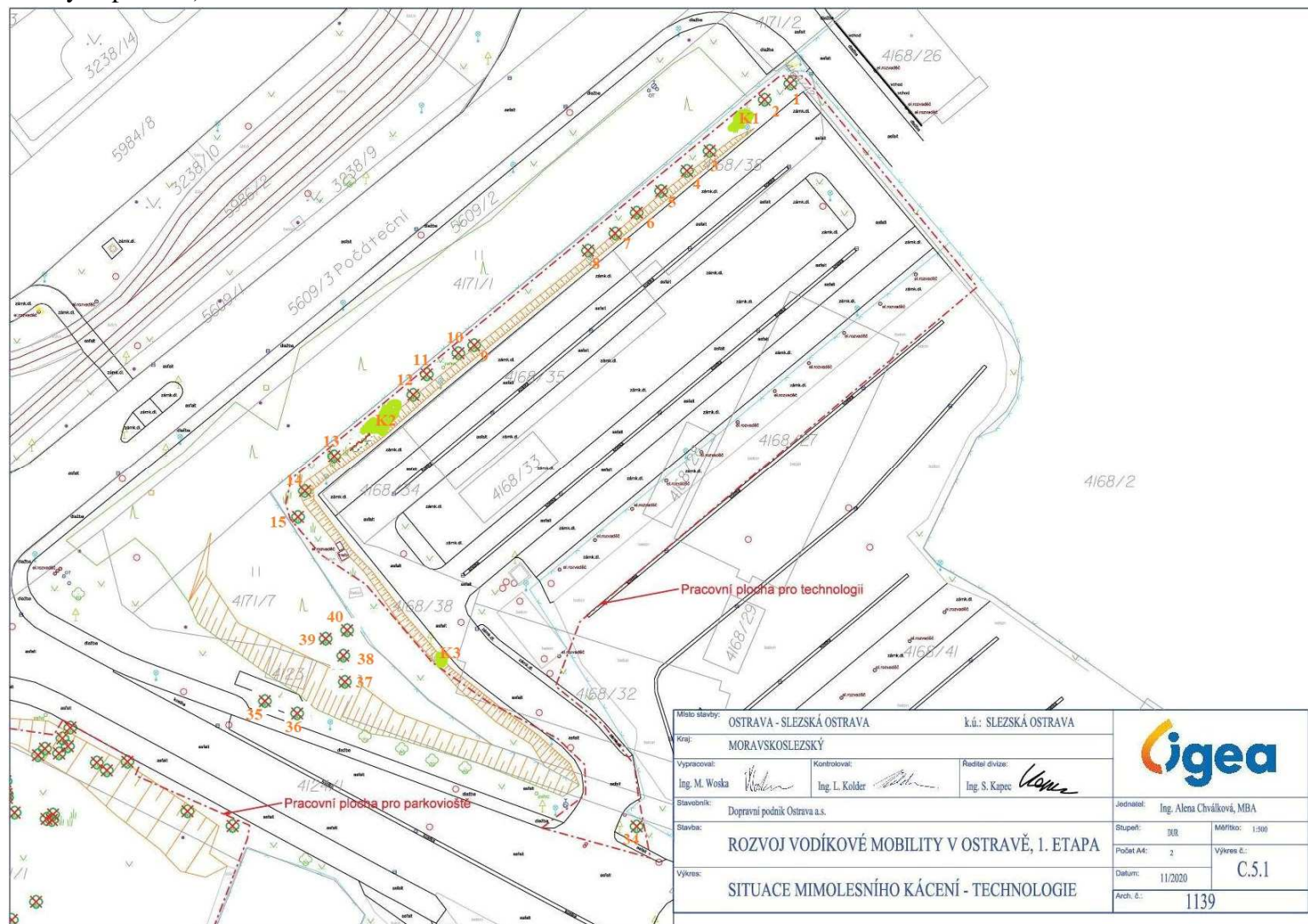
Příloha č. 4/5: Výpočet společenské (ekologické) hodnoty inventarizovaných dřevin rostoucích mimo les o obvodu kmene 80cm+

k.ú. Slezská Ostrava, LV 10002 Česká republika Právo hospodařit s majetkem státu: Státní pozemkový úřad, Husinecká 1024/1a, Žižkov, 13 000 Praha 3															
Situace/Pořadové číslo Pozemek p.č.	Dřevina	Kategorie růstu (Tab. č.1)	Obvod/ Průměr kmene	Základní bodová hodnota dle průměru kmene (Tab. č.2)	Výška koruny/ průměr koruny	Skutečný objem koruny (Tab. č.3)	Tabulková hodnota objemu koruny (Tab. č.4)	Poměr skutečného a tabulkového objemu koruny	Upravená základní bodová hodnota dle skutečného objemu koruny	Zdravotní stav/ fyzilogická vitalita	Koeficient zdravotní stav/ fyzilogická vitalita (Tab. č.5)	Polohový koeficient ve vztahu k růstovým podmínkám (Tab. č.7)	Základní bodová hodnota stromu s prvky se zvýšeným biologickým potenciálem	Hodnota bodu pro rok 2021 (Tab. č.10)	Společenská hodnota dřeviny celkem
			(cm)		(m)	(m ³)	(m ³)	(%)						(Kč)	(Kč)
1/40 4171/7	Vrba bílá (Salix alba L.)	A	100/32	59.000	6/7	154	188	82	48.330	2/1	0,8	0,3	11.599	1,31	15.195
Stanovení výše společenské újmy vzniklé smýcením dřevin rostoucích mimo les o obvodu kmene 80cm+ na pozemku p.č. 4171/7 zapsaném na LV 10002 pro k.ú. Slezská Ostrava celkem:.....15.195 Kč															
Stanovení výše společenské újmy vzniklé smýcením dřevin rostoucích mimo les o obvodu kmene 80cm+ na pozemcích zapsaných na LV 10002 pro k.ú. Slezská Ostrava celkem:.....15.195 Kč															

Příloha č. 5/1: Výpočet společenské (ekologické) hodnoty dotčených souvislých a keřových porostů o výměře nad 40m²

k.ú. Slezská Ostrava, LV 3218 Dopravní podnik Ostrava, a.s., Poděbradova 494/2, Moravská Ostrava, 702 00 Ostrava											
Situace/ poř.č. porostu/ pozemek	Dřevinná skladba	Kategorie vzrůstnosti	Plocha porostu	Základní bodová hodnota porostu dřevin (Tab. č. 11)	Vhodnost/ Pěstební stav porostu	Koeficient (Tab. č. 12)	Biol. hodnota/ Atraktivita umístění	Koeficient Tab. č. 13)	Základní bodová hodnota porostu celkem	Hodnota bodu pro rok 2021 (Tab. č. 10)	Společenská hodnota porostu celkem
			(m ²)							(Kč)	(Kč)
1/K2 4168/38	Líška obecná	Keře vysoké	56	480	Ostatní/ Průběžně nevychovávaný	0,5	Střední/ Střední	0,5	6.720	1,31	8.803
2/K4 4124/1	Trnka obecná Líška obecná	Keře vysoké	160	480	Ostatní/ Průběžně nevychovávaný	0,5	Střední/ Střední	0,5	19.200	1,31	25.152
Stanovení výše společenské újmy vzniklé smýcením souvislých a keřových porostů rostoucích mimo les o výměře nad 40m ² na pozemku p.č.4124/1 zapsaném na LV 3218 pro k.ú. Slezská Ostrava celkem:.....25.152 Kč											
Stanovení výše společenské újmy vzniklé smýcením souvislých a keřových porostů rostoucích mimo les o výměře nad 40m ² na pozemku p.č.4168/38 zapsaném na LV 3218 pro k.ú. Slezská Ostrava celkem:.....8.803 Kč											
Stanovení výše společenské újmy vzniklé smýcením souvislých a keřových porostů rostoucích mimo les o výměře nad 40m ² na pozemcích zapsaných na LV 3218 pro k.ú. Slezská Ostrava celkem:.....33.955 Kč											

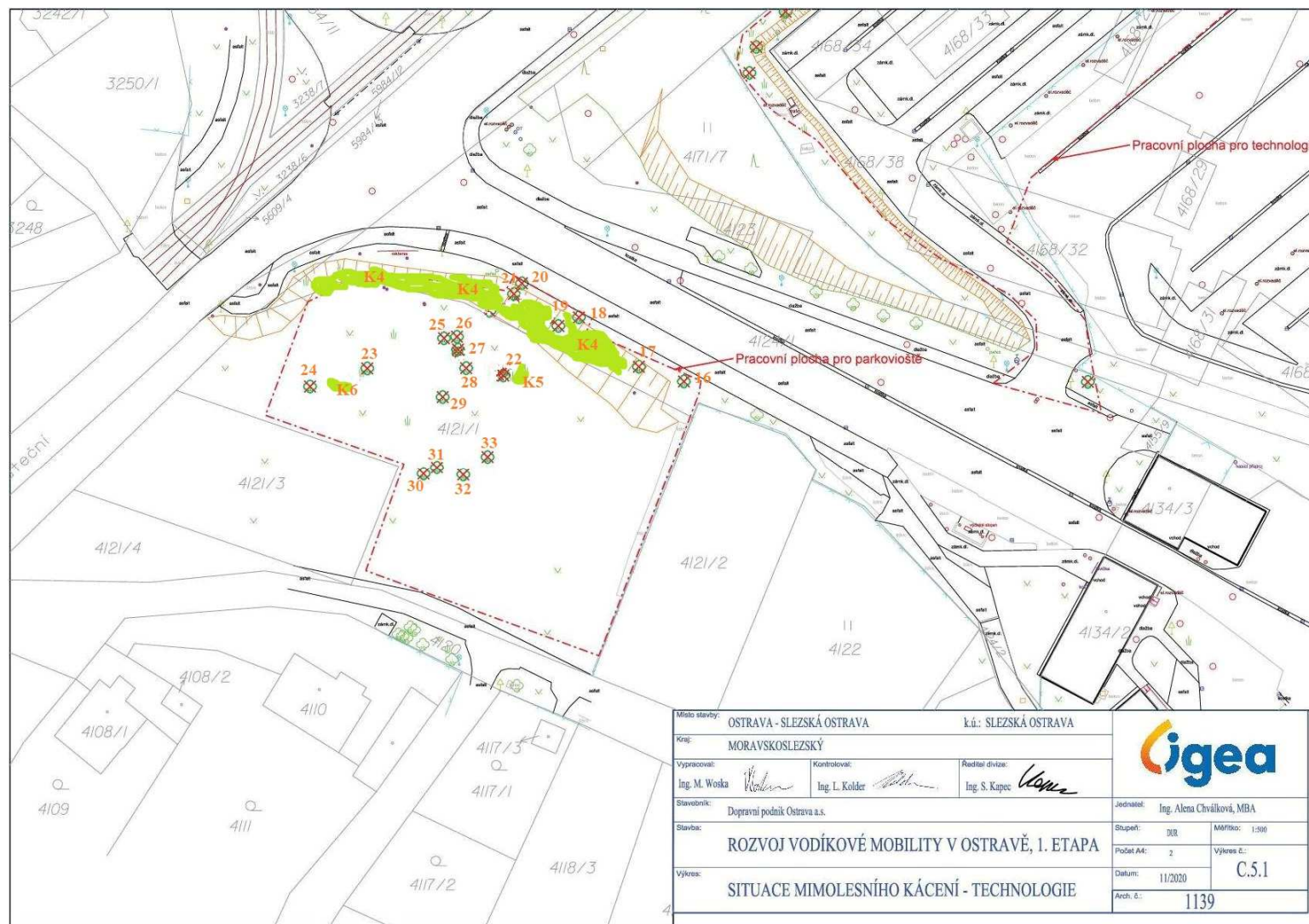
Příloha č. 6/1: „Rozvoj vodíkové mobility v Ostravě, 1.etapa“ (výřez koordináční situace č. 1 se zákresem inventarizovaných dřevin a jejich souvislých porostů)



Místo stavby:	OSTRAVA - SLEZSKÁ OSTRAVA	k.ú.: SLEZSKÁ OSTRAVA
Kraj:	MORAVSKOSLEZSKÝ	
Vypracoval:	Ing. M. Woska	Kontroloval:
Stavebník:	Dopravní podnik Ostrava a.s.	Raditel divize:
Stavba:	ROZVOJ VODÍKOVÉ MOBILITY V OSTRAVĚ, 1. ETAPA	
Výkres:	SITUACE MIMOLESNÍHO KÁCENÍ - TECHNOLOGIE	
Jednatel:	Ing. Alena Chváilková, MBA	
Stupeň:	III	Mřížka: 1:500
Počet A4:	2	Výřez č.: C.5.1
Datum:	11/2020	
Arch. č.:	1139	



Příloha č. 6/2: „Rozvoj vodíkové mobility v Ostravě, 1.etapa“ (výřez koordinační situace č. 2 se zákresem inventarizovaných dřevin a jejich souvislých porostů)



Příloha č. 7/1: Informace o pozemku parcelní číslo 4121/1 k.ú. Slezská Ostrava

(www.cuzk.cz ze dne 4.1.2021)

Informace o pozemku

Parcelní číslo: [4121/1](#)
Obec: [Ostrava \[554821\]](#)
Katastrální území: [Slezská Ostrava \[714828\]](#)
Číslo LV: [3425](#)
Výměra [m²]: 2565
Typ parcely: Parcela katastru nemovitostí
Mapový list:
Určení výměry: Graficky nebo v digitalizované mapě
Druh pozemku: orná půda



Vlastníci, jiní oprávnění

Vlastnické právo	Podíl
Statutární město Ostrava, Prokešovo náměstí 1803/8, Moravská Ostrava, 70200 Ostrava	
Svěřená správa nemovitostí ve vlastnictví obce	Podíl
Městský obvod Slezská Ostrava, Těšínská 138/35, Slezská Ostrava, 71016 Ostrava	

Způsob ochrany nemovitosti

Název
zemědělský půdní fond

Seznam BPEJ

BPEJ	Výměra
64710	2565

Omezení vlastnického práva

Nejsou evidována žádná omezení.

Jiné zápisy

Typ
Změna výměr obnovou operátu

📌 Řízení, v rámci kterých byl k nemovitosti zapsán cenový údaj

Nemovitost je v územním obvodu, kde státní správu katastru nemovitostí ČR vykonává [Katastrální úřad pro Moravskoslezský kraj, Katastrální pracoviště Ostrava](#)

Zobrazené údaje mají informativní charakter. Platnost dat k 04.01.2021 20:00.

Příloha č. 7/2: Informace o pozemku parcelní číslo 4124/1 k.ú. Slezská Ostrava
(www.cuzk.cz ze dne 4.1.2021)

Informace o pozemku

Parcelní číslo:	4124/1
Obec:	Ostrava [554821]
Katastrální území:	Slezská Ostrava [714828]
Číslo LV:	3218
Výměra [m ²]:	3981
Typ parcely:	Parcela katastru nemovitostí
Mapový list:	
Určení výměry:	Graficky nebo v digitalizované mapě
Způsob využití:	manipulační plocha
Druh pozemku:	ostatní plocha



Vlastníci, jiní oprávnění

Vlastnické právo	Podíl
Dopravní podnik Ostrava a.s., Poděbradova 494/2, Moravská Ostrava, 70200 Ostrava	

Způsob ochrany nemovitosti

Nejsou evidovány žádné způsoby ochrany.

Seznam BPEJ

Parcela nemá evidované BPEJ.

Omezení vlastnického práva

Typ
Věcné břemeno (podle listiny)
Věcné břemeno zřizování a provozování vedení

Jiné zápisy

Nejsou evidovány žádné jiné zápisy.

📌 Řízení, v rámci kterých byl k nemovitosti zapsán cenový údaj

Nemovitost je v územním obvodu, kde státní správu katastru nemovitostí ČR vykonává [Katastrální úřad pro Moravskoslezský kraj, Katastrální pracoviště Ostrava](#)

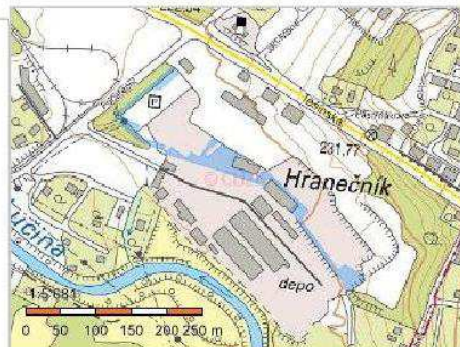
Zobrazené údaje mají informativní charakter. Platnost dat k 04.01.2021 20:00.

Příloha č. 7/3: Informace o pozemku parcelní číslo 4168/38 k.ú. Slezská Ostrava

(www.cuzk.cz ze dne 4.1.2021)

Informace o pozemku

Parcelní číslo:	4168/38
Obec:	Ostrava [554821]
Katastrální území:	Slezská Ostrava [714828]
Číslo LV:	3218
Výměra [m ²]:	5729
Typ parcely:	Parcela katastru nemovitostí
Mapový list:	
Určení výměry:	Graficky nebo v digitalizované mapě
Způsob využití:	jiná plocha
Druh pozemku:	ostatní plocha



Vlastníci, jiní oprávnění

Vlastnické právo	Podíl
Dopravní podnik Ostrava a.s., Poděbradova 494/2, Moravská Ostrava, 70200 Ostrava	

Způsob ochrany nemovitosti

Nejsou evidovány žádné způsoby ochrany.

Seznam BPEJ

Parcela nemá evidované BPEJ.

Omezení vlastnického práva

Nejsou evidována žádná omezení.

Jiné zápisy

Nejsou evidovány žádné jiné zápisy.

➤ Řízení, v rámci kterých byl k nemovitosti zapsán cenový údaj

Nemovitost je v územním obvodu, kde státní správu katastru nemovitostí ČR vykonává [Katastrální úřad pro Moravskoslezský kraj, Katastrální pracoviště Ostrava](#)

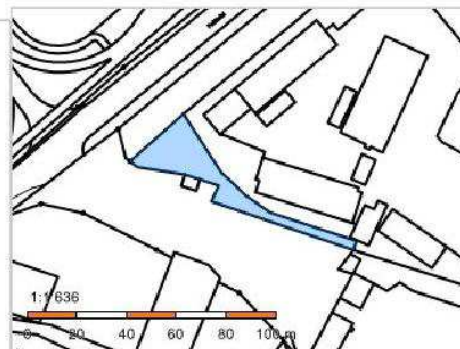
Zobrazené údaje mají informativní charakter. Platnost dat k 04.01.2021 20:00.

Příloha č. 7/4: Informace o pozemku parcelní číslo 4171/7 k.ú. Slezská Ostrava

(www.cuzk.cz ze dne 26.1.2021)

Informace o pozemku

Parcelní číslo:	4171/7
Obec:	Ostrava [554821]
Katastrální území:	Slezská Ostrava [714828]
Číslo LV:	10002
Výměra [m ²]:	799
Typ parcely:	Parcela katastru nemovitostí
Mapový list:	
Určení výměry:	Ze souřadnic v S-JTSK
Druh pozemku:	trvalý travní porost



Vlastníci, jiní oprávnění

Vlastnické právo	Podíl
Česká republika,	
Příslušnost hospodařit s majetkem státu	Podíl
Státní pozemkový úřad, Husinecká 1024/11a, Žižkov, 13000 Praha 3	

Způsob ochrany nemovitosti

Název
zemědělský půdní fond

Seznam BPEJ

BPEJ	Výměra
64710	799

Omezení vlastnického práva

Nejsou evidována žádná omezení.

Jiné zápisy

Nejsou evidovány žádné jiné zápisy.

📍 Řízení, v rámci kterých byl k nemovitosti zapsán cenový údaj

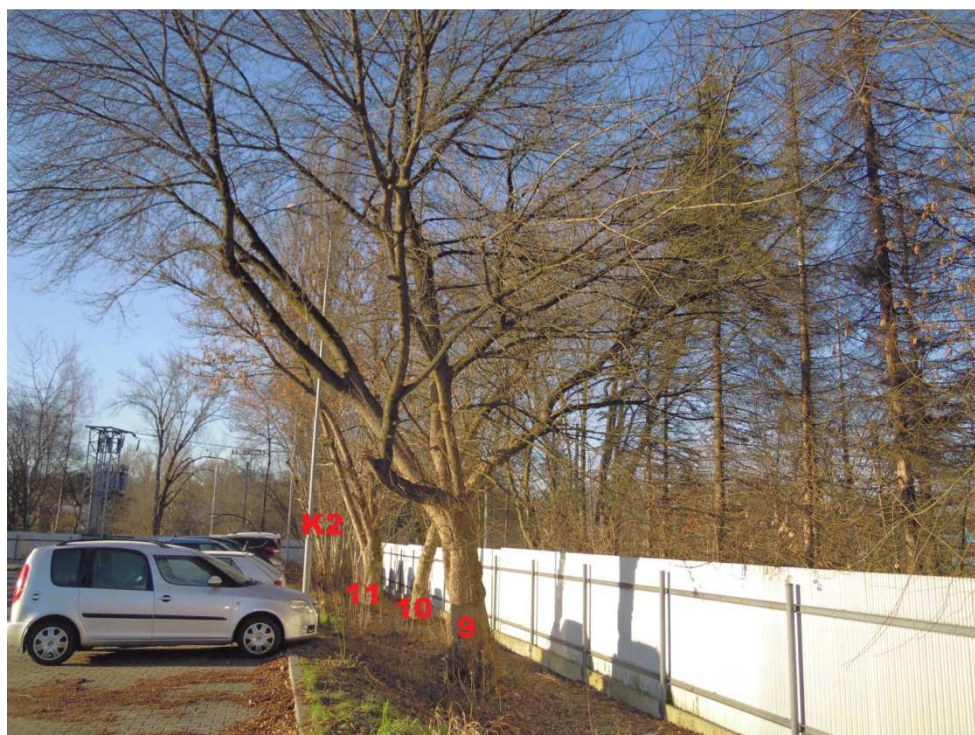
Nemovitost je v územním obvodu, kde státní správu katastru nemovitostí ČR vykonává [Katastrální úřad pro Moravskoslezský kraj, Katastrální pracoviště Ostrava](#)

Zobrazené údaje mají informativní charakter. Platnost dat k 26.01.2021 08:00.

Příloha č. 8/1: Fotodokumentace – strana první



1. Dřeviny č. 1 až č. 8 botanického druhu habr obecný cv. ‚Fastigiata‘ (*Carpinus betulus* L. cv. ‚Fastigiata‘) a porost keřového charakteru K1 javoru jasanolistého (*Acer negundo* L.) z pařezové výmladnosti rostoucí na pozemku p.č. 4168/38 zapsaném na LV 3218 pro k.ú. Slezská Ostrava, obec Ostrava, okres Ostrava-město, druh pozemku ostatní plocha, způsob využití jiná plocha.



2. Celkový pohled na dřeviny č.9 až č. 11 botanického druhu javor jasanolistý (*Acer negundo* L.) a keřový porost K2 tvořený dřevinou botanického druhu líska obecná (*Corylus avellana* L.) rostoucí na pozemku p.č. 4168/38 zapsaném na LV 3218 pro k.ú. Slezská Ostrava, obec Ostrava, okres Ostrava-město, druh pozemku ostatní plocha, způsob využití jiná plocha.



3. Dřeviny č. 13 botanického druhu bříza bělokorá (*Betula pendula* Roth.), č. 14 botanického druhu topol černý cv. ‚Italica‘ (*Populus nigra* L. cv. ‚Italica‘) a č. 15 botanického druhu třešeň ptačí (*Cerasus avium* (L.) Moench) rostoucí podél parkoviště a keřový porost K2 a K3 (líška obecná) rostoucí na pozemku p.č. 4168/38 zapsaném na LV 3218 pro k.ú. Slezská Ostrava, obec Ostrava, okres Ostrava-město, druh pozemku ostatní plocha, způsob využití jiná plocha.



4. Dřeviny č.16 a 17 botanického druhu trnka obecná (*Prunus spinosa* L.), č. 18 botanického druhu jasan ztepilý (*Fraxinus excelsior* L.) a č. 19 botanického druhu topol x kanadský (*Populus canadensis* Moench) podrostlé souvislým keřovým porostem K4 (trnka obecná, líška obecná) rostoucí na pozemku p.č. 4124/1 zapsaném na LV 3218 pro k.ú. Slezská Ostrava, obec Ostrava, okres Ostrava-město, druh pozemku ostatní plocha, způsob využití manipulační plocha.



5. Jednotlivé dřeviny 25 a č. 26 botanického druhu dub letní (*Quercus robur* L.), č. 27 botanického druhu višně obecná (*Prunus cerasus* L.), č. 28 botanického druhu javor klen (*Acer pseudo-platanus* L.) a č. 29 botanického druhu lípa srdčitá (*Tilia cordata* Mill) a souvislé keřové porosty K4 (trnka obecná, líska obecná) a K6 (líska obecná) rostoucí na pozemcích p.č. 4124/1, druh pozemku ostatní plocha, způsob využití manipulační plocha zapsaném na LV 3218 a p.č. 4121/1, druh pozemku orná půda zapsaném na LV 3425, oba pro k.ú. Slezská Ostrava, obec Ostrava, okres Ostrava-město.



6. Dřeviny č. 29 botanického druhu lípa srdčitá (*Tilia cordata* Mill) a č. 30-33 botanického druhu dub letní (*Quercus robur* L.) a souvislý keřový porost K6 (líska obecná) rostoucí na pozemku p.č. 4121/1 zapsaném na LV 3425 pro k.ú. Slezská Ostrava, obec Ostrava, okres Ostrava-město, druh pozemku orná půda.

Příloha č. 8/4: Fotodokumentace – strana čtvrtá



7. Dřevina č. 34 botanického druhu bříza bělokorá (*Betula pendula* Roth.) rostoucí na pozemku p.č. 4124/1 zapsaném na LV 3425 pro k.ú. Slezská Ostrava, obec Ostrava, okres Ostrava-město, druh pozemku ostatní plocha, způsob využití manipulační plocha.



8. Dřeviny č. 35 a č. 36 botanického druhu bříza bělokorá (*Betula pendula* Roth.) a č. 37 botanického druhu trnka obecná (*Prunus spinosa* L.) rostoucí na pozemku p.č. 4124/1 zapsaném na LV 3425 pro k.ú. Slezská Ostrava, obec Ostrava, okres Ostrava-město, druh pozemku ostatní plocha, způsob využití manipulační plocha a dále dřeviny č. 38 a č. 39 botanického druhu vrba jíva (*Salix caprea* L.) a dřevina č. 40 botanického druhu vrba bílá (*Salix alba* L.) rostoucí na pozemku p.č. 4147/7 zapsaném na LV 10002 pro k.ú. Slezská Ostrava, obec Ostrava, okres Ostrava-město, druh pozemku trvalý travní porost.